

*Un portrait de la recherche en éducation et  
formation des adultes :  
ses artisanes et artisans*

Paul Bélanger et Pierre Doray  
CIRDEP / UQAM

en coopération avec le  
Centre de documentation sur l'éducation des adultes et la condition féminine (CDÉACF)

Automne 2004

## **TABLE DES MATIÈRES**

---

<b>INTRODUCTION</b>	<b>3</b>
---------------------	----------

---

<b>1. LA MÉTHODOLOGIE</b>	<b>4</b>
---------------------------	----------

---

<b>2. PROFIL GÉNÉRAL DU MONDE DE LA RECHERCHE EN ÉDUCATION DES ADULTES</b>	<b>5</b>
--	----------

TABLEAU I : LES DOMAINES DE RECHERCHE .	5
---	---

SCHÉMA I : LES DISCIPLINES DE RECHERCHE	6
---	---

TABLEAU II : LES DOMAINES ET CHAMPS DISCIPLINAIRES (EFFECTIFS ET POURCENTAGES)	7
--	---

<b>3. LE PROFIL DES INDIVIDUS AUTEURS DE TRAVAUX DE RECHERCHE</b>	<b>7</b>
---	----------

---

SCHÉMA II : L'ÂGE DES CHERCHEUR-E-S	7
-------------------------------------	---

SCHÉMA III : LA RÉPARTITION HOMMES/FEMMES DE LA COMMUNAUTÉ DE RECHERCHE	8
---	---

SCHÉMA IV : L'ÂGE SELON LE GENRE (POURCENTAGE)	8
--	---

TABLEAU III : LA FORMATION ACADÉMIQUE DES CHERCHEUR-E-S	9
---	---

TABLEAU IV : LES FONCTIONS DU PERSONNEL DE RECHERCHE	9
--	---

TABLEAU V : LES ÉTABLISSEMENTS UNIVERSITAIRES	10
---	----

TABLEAU VI : LA RÉPARTITION DES CHERCHEUR-E-S SELON LA RÉGION	10
---	----

TABLEAU VII : LE RAPPORT HOMMES/FEMMES SELON LES DOMAINES DE RECHERCHE	11
--	----

TABLEAU VIII : LE RAPPORT HOMMES/FEMMES SELON LES DISCIPLINES DE RECHERCHE	11
--	----

TABLEAU IX : LES DOMAINES DE RECHERCHE ET L'ÂGE	12
---	----

<b>CONCLUSION</b>	<b>12</b>
-------------------	-----------

---

## **INTRODUCTION**

On connaît mal l'état actuel de la recherche en éducation et formation des adultes au Québec et au Canada francophone hors Québec.<sup>1</sup> Pour en dresser le portrait, le Centre de documentation sur l'éducation des adultes et la condition féminine (CDÉACF) et le Centre interdisciplinaire de recherche et de développement sur l'éducation permanente (CIRDEP/UQAM) ont mené une étude auprès des individus chercheurs dans ce domaine et une analyse du contenu des recherches inventoriées depuis 1997.<sup>2</sup>

Le défi de ce projet est son objet même. L'éducation et la formation des adultes est un champ d'intervention changeant et diversifié, sinon même éclaté. Ce champ doit donc être constamment reconstruit. Font partie de ce domaine en pleine croissance, l'alphabétisation et la formation de base, la formation en milieu de travail, la formation continue des professions, l'éducation populaire, les formations organisées relatives à la santé et l'environnement, le recours aux nouvelles technologies pour fins de formation continue ainsi que la participation des adultes à l'enseignement formel à tous les niveaux.<sup>3</sup> De plus, ces formations organisées ne constituent que la pointe d'une réalité plus vaste et moins visible, soit les multiples apprentissages informels que réalisent quotidiennement les adultes dans leur vie professionnelle, associative ou privée.

Déjà complexe par son objet, la recherche en éducation et formation des adultes l'est également par les différentes disciplines scientifiques auxquelles recourent les individus pour en faire l'analyse.

Afin d'en dresser le portrait, le CDÉACF et le CIRDEP ont dû s'assurer de pouvoir répertorier les chercheur-e-s selon les divers champs disciplinaires et les différents thèmes ou objets possibles d'enquête ou d'études.

Dans ce premier rapport, nous décrivons la méthodologie utilisée et les premiers résultats portant sur le profil des individus auteurs de travaux de recherche. Un deuxième rapport à paraître en 2005 portera sur l'analyse des tendances des recherches répertoriées.

---

1 Cette étude s'appuie sur trois expériences passées : d'abord, l'analyse des tendances de la recherche produite par l'ICEA en mai 1971 (Bélanger, Paul; Gagner, Lorraine; Paquet, Pierre. « Analyse des tendances de la recherche en éducation des adultes au Canada français 1960-1969 », Institut canadien d'éducation des adultes (ICEA), Les cahiers de l'ICEA, no 12-13, mai 1971) puis l'analyse des tendances de la recherche en éducation des adultes au Canada réalisée par la Commission canadienne de l'UNESCO et l'ICEA en 1994 et finalement l'étude de Claudie Solar, publiée en 1995 dans la Revue des sciences de l'éducation (vol. 21, no 3, p. 443-472) sur les « nouvelles tendances en éducation des adultes ».

2 Le comité d'encadrement de la recherche est composé de Rosalie Ndejuru du CDÉACF, de Paul Bélanger du CIRDEP/UQAM, de Claudie Solar de faculté des Sciences de l'éducation de l'Université de Montréal ainsi que de Manuel Cisneros de l'Institut de coopération pour l'éducation des adultes (ICEA)

3 La définition retenue est celle de l'UNESCO (voir UNESCO 1997, Déclaration CONFINTEA V, Hambourg: IUE).

## **1. LA MÉTHODOLOGIE**

---

Afin de reconstituer, dans sa diversité, l'univers des chercheur-e-s du domaine, nous avons regroupé, au départ, les listes déjà existantes d'individus déjà identifiés comme ayant fait de la recherche dans les différents champs déjà connus de l'éducation et de la formation des adultes et répertoriés par le CDÉACF : l'alphabétisation, l'éducation des adultes et la formation continue, les organismes communautaires ou d'éducation populaire ainsi que les interventions éducatives en rapport à la condition féminine<sup>4</sup>.

Nous avons également scruté les répertoires de thèses de maîtrise et de doctorat pour identifier les travaux ayant porté sur l'éducation et la formation des adultes et repérer les auteurs, hommes et femmes. Enfin, le CDÉACF et le CIRDEP ont complété cette première liste d'individus à partir des réseaux connus de ces deux organisations responsables du projet. L'équipe du CDÉACF a alors contacté par courrier électronique et par un rappel téléphonique les personnes<sup>5</sup> qui ont été invitées à remplir un questionnaire individuel<sup>6</sup> ainsi qu'une fiche<sup>7</sup> pour chacune des études ou recherches identifiées.

Le questionnaire contenait une dernière question demandant de nous signaler le nom d'autres individus susceptibles d'avoir réalisé des travaux de recherche au cours de la période de référence. Ce processus boule de neige nous a permis de compléter et, en quelque sorte par un effet de saturation, de vérifier l'amplitude et la portée de l'univers reconstitué.

Nous ne prétendons pas que la liste finale des 112 individus répertoriés comme chercheur-e-s en éducation et formation des adultes soit complète. Elle constitue toutefois une reconstitution vraisemblable de l'univers recherché. Elle peut être consultée en ligne à l'adresse suivante <http://www.cdeacf.ca/repertoire/pdf/listechercheur-e-s.pdf>.

La période de référence, de 1997 à 2004, fut retenue en raison de la date pivot que constitue l'année 1997 pour le développement du champ de l'éducation et de la formation des adultes, soit la Conférence internationale de l'UNESCO sur l'éducation des adultes, CONFINTEA V, tenue à Hambourg en juillet 1997.

Les fiches de recherche et le questionnaire individuel ont été élaborés afin de répondre à deux objectifs : constituer une banque de données, soit un répertoire des chercheurs et un répertoire des recherches, et dresser un portrait de la recherche. Les exigences du répertoire bibliographique et les variables significatives des profils du personnel de recherche ont dicté la construction des instruments. Les variables retenues se trouvent dans l'analyse qui suit.

---

<sup>4</sup> Grâce aux banques de données du CDÉACF sur l'alphabétisation, la condition féminine, l'éducation des adultes et les organismes communautaires.

<sup>5</sup> L'impossibilité de retracer les coordonnées a entraîné une perte de 20 % des individus inscrits sur les listes initiales.

<sup>6</sup> Voir sur le site web CDEACF ( <http://www.cdeacf.ca/repertoire/pdf/fiche-identification.pdf> ) le questionnaire individuel.

<sup>7</sup> Voir sur le site web CDEACF ( <http://www.cdeacf.ca/repertoire/pdf/fiche-identification.pdf> ) la fiche descriptive de recherche.

## 2. PROFIL GÉNÉRAL DU MONDE DE LA RECHERCHE EN ÉDUCATION DES ADULTES

À partir de la fiche individuelle des chercheurs, nous pouvons déjà dresser un portrait des domaines constitutifs de la recherche en éducation et formation des adultes au Québec et au Canada francophone hors Québec de 1997 à 2004. Le tableau I présente les domaines signalés par les chercheur-e-s. Le premier constat est l'étendue des domaines auxquels s'intéressent les chercheur-e-s en éducation et formation des adultes.

Tableau I : Les domaines de recherche

Domaine	N	%
Formation non reliée au travail	21	19,1 %
Apprentissage adulte	18	16,4 %
Formation reliée au travail	16	14,5 %
Nouvelles approches	16	14,5 %
Politiques et stratégies éducation des adultes	15	13,6 %
Orientation	13	11,8 %
Alphabétisation	11	10,0 %
Total	110	100 %

\* Deux répondants sur 112 n'ont pas communiqué de réponses à cette question.

Par ordre d'importance, on signale la formation non reliée au travail (19,1 %) telle que la formation linguistique et l'éducation populaire,<sup>8</sup> l'apprentissage adulte et les questions andragogiques (16,4 %),<sup>9</sup> la formation reliée au travail et la formation professionnelle continue (14,5 %), les nouvelles approches incluant le recours aux nouvelles technologies de l'information et la formation à distance (14,5 %), les politiques et stratégies d'éducation et de formation des adultes (13,6 %), l'orientation incluant les services d'accueil et référence et la reconnaissance des acquis (11,8 %),<sup>10</sup> et enfin la l'alphabétisation (10 %).

Si le tableau I montre une répartition assez étendue des domaines de recherche, on doit toutefois souligner, au regard de la prédominance des investissements faits dans ces deux champs, le pourcentage relativement faible des chercheur-e-s intéressés à étudier les domaines de l'alphabétisation et de la formation reliée au travail. L'analyse détaillée des champs d'intérêt indique aussi un intérêt moins marqué des chercheur-e-s pour étudier l'amont et l'aval de la formation, soit l'expression de la demande (orientation, accueil et référence, ainsi que l'évaluation<sup>11</sup> et les pratiques de suivi.

---

<sup>8</sup> Outre le champ de l'éducation populaire autonome et la formation linguistique, comprend la formation relative à la santé et à l'environnement ainsi que le rôle éducatif des musées.

<sup>9</sup> Incluant les travaux sur le développement et la psychologie de l'adulte ainsi que la gérontologie.

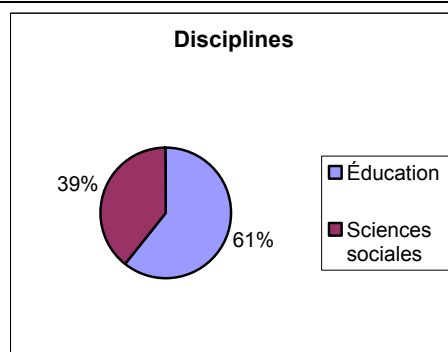
<sup>10</sup> Incluant les travaux sur les transitions et les parcours professionnels.

<sup>11</sup> Il n'y a que deux chercheurs qui identifient l'évaluation et le suivi de la formation comme leur domaine de recherche.

*Un portrait de la recherche en éducation et formation des adultes :  
ses artisanes et artisans*

La majorité des individus chercheurs identifient leur travail plus spécifiquement aux sciences de l'éducation incluant évidemment l'andragogie,<sup>12</sup> alors qu'une minorité situent leurs travaux dans l'ensemble du champ des sciences sociales<sup>13</sup> (voir le schéma I). Signalons, à l'intérieur des sciences sociales, le faible nombre de chercheurs en psychologie et l'absence presque complète en sciences économiques.

**Schéma I : Les disciplines de recherche**



N : 104

Le croisement du domaine et de la discipline de recherche offre un tableau (tableau II) qui ne présente aucune surprise. Les individus chercheurs spécialisés en sciences de l'éducation interviennent dans l'ensemble des domaines, alors que les domaines privilégiés par les individus spécialisés en sciences sociales sont la formation reliée au travail et l'éducation populaire, considérée ici au sens large (voir la note 7) ainsi que les politiques et les stratégies.

---

<sup>12</sup> Éducation et orientation (11), andragogie (8), orthopédagogie et adaptation scolaire (11), technologie de l'enseignement (2), autres science de l'éducation (31).

<sup>13</sup> Psychologie (5), sociologie (14), économie (1), sciences administratives (4), autres sciences sociales <travail social, relations industrielles, etc.> (12), autres (5).

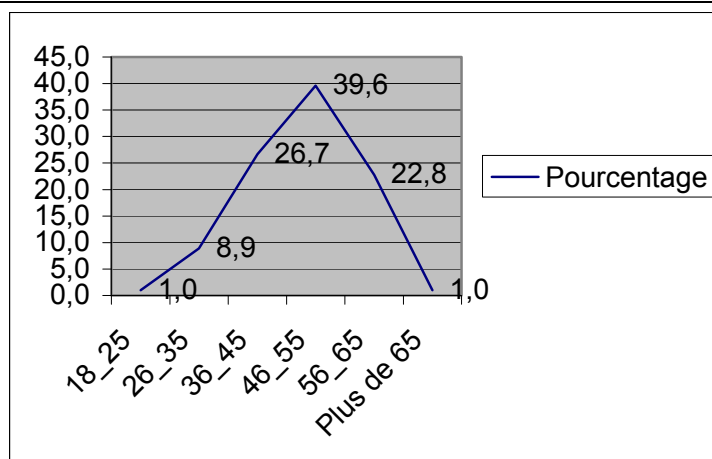
**Tableau II : Les domaines et champs disciplinaires (effectifs et pourcentages)**

Domaines / champs disciplinaires	Éducation N	Sciences sociales N	Total	Éducation %	Sciences Sociales %	Total
Formation non reliée au travail	11	9	20	18%	23%	20%
Orientation	8	4	12	13%	6%	19%
Formation reliée au travail	7	9	16	11%	23%	16%
Apprentissage adulte	11	4	15	18%	10%	15%
Nouvelles approches	11	4	15	18%	10%	15%
Politiques et stratégies	6	8	14	10%	20%	14%
Alphabétisation	8	2	10	13%	5%	10%
Total	62	40	102	100%	100%	100%

### 3. LE PROFIL DES INDIVIDUS AUTEURS DE TRAVAUX DE RECHERCHE

Ce qui frappe avant tout dans le profil des individus auteurs de travaux de recherche est la structure d'âge (voir schéma II). Seulement 10 % de ces individus ont moins de 36 ans, alors que 63 % ont plus de 45 ans.

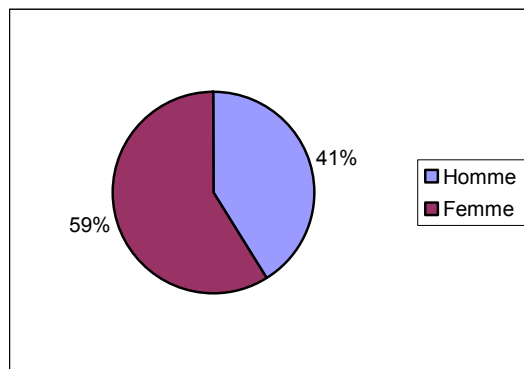
**Schéma II : L'âge des chercheur-e-s**



N : 101

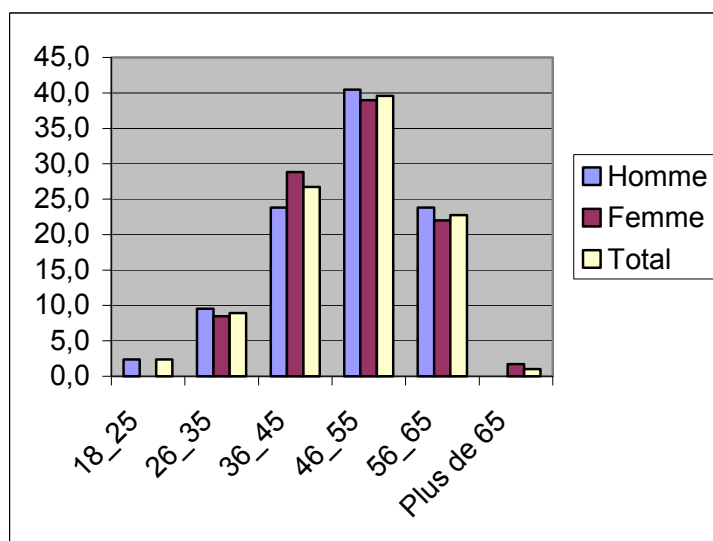
La majorité de ces 112 individus chercheurs en éducation et formation des adultes, soit 59 %, sont des femmes (schéma III).

**Schéma III : La répartition hommes/femmes de la communauté de recherche**



La répartition selon l'âge des 66 chercheuses ne diffère pas de celle des 46 chercheurs masculins (schéma IV).

**Schéma IV : L'âge selon le genre (pourcentage)**



N :101

Comme on le constate dans le tableau III, la grande majorité des individus, soit 75 %, ont une formation supérieure au niveau de la maîtrise. Cinquante-cinq pour cent (55 %) d'entre eux, soit 62 chercheur-e-s, ont complété des études doctorales.



**Tableau III : La formation académique des chercheur-e-s**

<b>Formation</b>	<b>N</b>	<b>%</b>
Baccalauréat	6	5,4 %
Maîtrise	23	20,5 %
Doctorat en cours	20	18,0 %
Doctorat complété	60	54,1 %
Post-doctorat	2	1,8 %
Total	111	100 %

N = 111

La communauté de recherche en éducation et formation des adultes est donc en majeure partie constituée d'individus fortement qualifiés et expérimentés. Le faible pourcentage d'individus de moins de 36 ans, soit moins de 10 %, est toutefois inquiétant et exigera un effort particulier pour assurer un développement continu de la recherche et un renouvellement de la communauté de recherche en ce domaine.

Comme on peut le constater dans le tableau IV, la majorité des chercheur-e-s sont professeur-e-s ou œuvrent à l'université. Toutefois, et cela est important, un nombre significatif d'individus s'identifiant comme chercheur-e-s réalisent leurs travaux de recherche à titre de travailleurs autonomes ou dans le cadre d'organismes reliés à la formation des adultes.

**Tableau IV : Les fonctions du personnel de recherche**

<b>Fonction</b>	<b>N</b>	<b>%</b>
Professeur-e d'université	63	56,3
Professionnel-le	9	8,0
Formateur-trice, consultant-e	8	7,1
Animateur-trice	7	6,3
Chargé-e de cours	4	3,6
Autres	21	18,8
Total	112	100

N :112

**Tableau V : Les établissements universitaires**

Établissements	N	%
UQAM	19	21,3 %
Université Laval	14	15,8 %
Université de Montréal	13	14,6 %
TELUQ	7	7,9 %
UQO	6	6,8 %
Université d'Ottawa	6	6,8 %
Université de Sherbrooke	6	6,8 %
UQAR	5	5,6 %
UQTR	5	5,6 %
UQAC	3	3,3 %
Université de Toronto	2	2,2 %
UQ	2	2,2 %
UQAT	1	1,1 %
Total	89	100 %

Cette répartition relativement équilibrée des chercheurs selon les établissements est confirmée au tableau VI par leur distribution pratiquement égale selon les trois principales régions, à l'exception évidemment de la région de Toronto d'où deux chercheur-e-s francophone ont répondu au questionnaire.

Il est intéressant de remarquer dans le tableau V que les 89 individus chercheurs reliés au milieu universitaire, bien que plus nombreux à l'UQAM, à l'Université Laval et à l'Université Montréal, sont tout de même répartis dans 13 institutions établies sur l'ensemble du territoire de l'enquête.

**Tableau VI : La répartition des chercheur-e-s selon la région**

Région	N	%
Grand Montréal	39	35%
Outaouais, ouest du Québec et Ottawa	37	33%
Ville de Québec, Saguenay et est du Québec	33	30%
Toronto	2	5%
Total	111	100%

Même si la participation des hommes et des femmes est manifeste dans tous les domaines de recherche, le rapport hommes/femmes selon les domaines de recherche, comme on peut l'observer dans le tableau VII, est encore marqué par une division traditionnelle des champs d'intérêts et d'étude selon le genre. À l'exception des domaines comme la formation reliée au travail, les politiques et stratégies et les nouvelles approches (par exemple, l'utilisation des nouvelles technologies) où la répartition est plus équilibrée, les chercheuses tendent davantage à étudier les questions d'orientation et de reconnaissance des acquis, de formation non reliée au travail ainsi que les modes d'apprentissage et l'alphabetisation, alors que les

*Un portrait de la recherche en éducation et formation des adultes :  
ses artisanes et artisans*

chercheurs masculins tendent à concentrer leurs recherches dans la formation reliée au travail et les politiques d'éducation et de formation des adultes.

**Tableau VII : Le rapport hommes/femmes selon les domaines de recherche**

Domaines	Homme	Femme	Total(h+f)	Homme %	Femme %	Total (h+f)
Orientation	5	8	13	11%	18%	29%
Apprentissage adulte	6	12	18	13%	18%	16%
Formation reliée au travail	9	7	16	20%	11%	15%
Formation non reliée au travail	7	14	21	16%	22%	19%
Politiques et stratégies éducation des adultes	8	7	15	18%	11%	14%
Nouvelles approches	7	9	16	16%	14%	15%
Alpha	3	8	11	7%	12%	10%
Total	45	65	110	100%	100%	100%

**Tableau VIII : Le rapport hommes/femmes selon les disciplines de recherche**

Domaines	Homme	Femme
Sciences sociales	50% (23)	31% (18)
Sciences de l'éducation	50% (23)	69% (40)
Total	100% (46)	100% (58)

N :104

Il en est de même pour les disciplines. Si parmi les chercheur-e-s en sciences sociales, le rapport homme/femme est égal, il en est bien autrement des chercheur-e-s en sciences de l'éducation, où les femmes chercheuses constituent plus des deux tiers du personnel de recherche.

**Tableau IX : Les domaines de recherche et l'âge<sup>14</sup>**

Domaines	18- 45 ans	46 ans et plus	Total	18- %	45 %	46 et plus %	Total %
Formation non reliée au travail	8	10	18	22%		16%	18%
Apprentissage adulte	5	12	17	13%		19%	17%
Formation reliée au travail	4	12	16	11%		19%	16%
Politiques et stratégies éducation des adultes	4	11	15	11%		17%	15%
Nouvelles approches	7	7	14	19%		11%	14%
Orientation	5	5	10	13%		8%	10%
Alpha	4	6	10	11%		10%	10%
Total	37	62	99	100%		100%	100%

Les plus jeunes chercheur-e-s tendent à s'intéresser davantage aux nouvelles approches, à la formation non reliée au travail, aux politiques éducatives et aux questions d'orientation et de reconnaissance d'acquis, alors que les chercheur-e-s plus âgés sont nombreux à étudier la formation reliée au travail et les questions de processus et modes d'apprentissage.

## CONCLUSION

Le prochain rapport sur le contenu des recherches répertoriées nous permettra de mieux saisir les tendances des travaux de recherche réalisées en langue française. Nous pouvons toutefois, à partir de cette première étude des chercheur-e-s, avancer trois conclusions. Premièrement, la recherche en éducation et formation des adultes recrute un nombre relativement important de chercheur-e-s. Deuxièmement, les lieux de travail de ces 112 individus sont répartis dans toutes les régions du Québec. Toutefois, les domaines de recherche signalés par ces chercheur-e-s montrent le besoin, d'une part, d'intéresser les chercheur-e-s en sciences sociales à ce domaine de recherche et, d'autre part, de susciter l'intérêt de la communauté de recherche et, en particulier, des jeunes chercheur-e-s sur les questions de la formation de base et de l'économie générale de l'éducation et de la formation des adultes.

Montréal, CIRDEP, octobre 2004

---

<sup>14</sup> Le plus faible nombre de chercheur-e-s de moins de 46 ans n'est pas sans lien avec la difficulté que nous avons eu à retracer l'adresse des auteur-e-s de thèses de maîtrise portant sur l'éducation et la formation des adultes.